



COMUNE DI AROGNO

CH-6822 Arogno

Tel.: 091 649 74 37

Fax: 091 649 90 79

e-mail: comune@arogno.ch

www.arogno.ch

Arogno, 10 novembre 2009
Ris. Mun. 09.11.2009, no. 698

MESSAGGIO MUNICIPALE N. 9/2009

PREVENTIVO DEL COMUNE PER L'ANNO 2010

Gentile Signora Presidente,
Gentili Signore, Egregi Signori Consiglieri Comunali,

Premessa

Vi sottoponiamo per esame il preventivo per l'esercizio 2010, anticipato lo scorso anno dai documenti delle linee direttive e dal Piano finanziario: quest'ultimo dovrà essere aggiornato come previsto dalla LOC.

Come consuetudine, ricordiamo che l'elaborazione del preventivo è un momento privilegiato per l'esecutivo per programmare l'attività dell'intero anno, dettando in sostanza le direttive da seguire e pianificando gli interventi più importanti. Lo è anche per il legislativo, che per questo specifico oggetto ha l'opportunità di toccare con mano l'attività del Comune e, nei limiti delle proprie competenze, stabilite dall'articolo 13 della LOC, può proporre delle modifiche.

Per facilitare il compito dei Consiglieri, da qualche anno cerchiamo di rendere il più comprensibile possibile la lettura del preventivo, accompagnandola da accurate spiegazioni contenute nel messaggio.

Evidentemente bisogna anche essere consapevoli che la maggior parte delle voci viene imposta da leggi superiori, ciò che limita in modo notevole l'autonomia comunale.

Il contenimento dei costi

Siamo consapevoli che parlare di contenimento dei costi presentando un documento che mostra un disavanzo di circa Fr. 200'000.- non è sicuramente facile.

Fortunatamente ci viene in aiuto il documento delle linee direttive e del Piano finanziario, presentato all'inizio del quadriennio dopo un lungo lavoro di workshop, che fornisce delle preziose indicazioni.

Non ci ha sicuramente aiutato invece l'entrata in vigore delle nuove disposizioni della LOC, che impongono ai Comuni un ammortamento minimo del 10% sulla sostanza ammortizzabile, escluse le canalizzazioni per le quali vige ora l'ammortamento lineare, ossia non più sul valore residuo, ma sul valore d'investimento netto.

Ciò ha comportato un forte aumento alla voce ammortamenti. Per essere chiari, la LOC concede un periodo di 4 anni per l'adeguamento dei tassi d'ammortamento: lo si potrebbe riassumere con il motto "non ammortizzare oggi quello che puoi ammortizzare domani".

L'esercizio proposto nell'ambito dell'allestimento del preventivo 2010 è, come ogni anno, il contenimento dei costi della gestione corrente, ciò allo scopo di aumentare, per quanto possibile, l'autofinanziamento al fine di far capo il meno possibile ai finanziamenti esterni.

Accanto a questo aspetto è intenzione del Municipio provvedere all'aggiornamento dei contributi LALIA (peraltro obbligatori) e richiedere anticipi di sussidi sulle opere in corso. Queste misure dovrebbero ritardare la necessità di aumentare la linea di credito, ricordando che il Comune dovrà pure finanziare gli investimenti a carico dell'Azienda acqua potabile. Fortunatamente il periodo di crisi che stiamo attraversando ci permette di rinnovare i prestiti in scadenza a dei tassi d'interesse molto vantaggiosi.

I servizi

È confermata la volontà di mantenere i servizi finora offerti alla popolazione.

La novità maggiore è costituita dal servizio di raccolta per i rifiuti, che accanto alla tassa sul sacco, proporrà anche delle soluzioni aggiuntive al fine di garantire alla popolazione la possibilità di separare maggiormente i rifiuti.

A giorni saranno infatti posati dei nuovi contenitori per la raccolta separata delle plastiche, del celofan e del polistirolo. Grazie a questi contenitori sarà possibile ridurre ancora di più i rifiuti che normalmente finiscono nel sacco. Questo a conferma della volontà del Municipio di favorire un maggior riciclaggio dei rifiuti, ciò a beneficio dell'ambiente.



Gli aspetti finanziari del preventivo 2010

È confermata la volontà del Municipio di contenere la spesa pubblica. Le cui uscite correnti presentano un aumento che si attesta sul 4.8% rispetto al preventivo 2009. Questo è principalmente la conseguenza degli investimenti in termini di interessi passivi. L'aumento della spesa è maggiore (8.74%) se si tiene conto anche degli ammortamenti, questi ultimi inseriti già tenuto conto delle modifiche della LOC.

Il gettito del 2010 è stato calcolato tenuto conto delle notifiche d'imposta disponibili per il 2007 e per il 2008. Il risultato permette un ragionevole ottimismo malgrado il periodo di crisi.

L'evoluzione

Il 2010 rappresenta il primo anno sul quale hanno un notevole influsso le conseguenze finanziarie degli investimenti in corso, amplificate dalle modifiche della LOC in materia di ammortamenti. Ciò induce il Municipio ad un rigoroso controllo delle spese e ad un'attenzione maggiore nella ricerca di mezzi di finanziamento. Per questi motivi sono in corso i lavori al fine di aggiornare i contributi di costruzione, come peraltro la legge impone. Parallelamente si procederà alla richiesta di anticipi sui sussidi e sono state formulate delle richieste di aiuti agli investimenti, come previsto dalla LPI.

Saranno inoltre da seguire le evoluzioni a livello cantonale delle discussioni sulla nuova legge sulla polizia, sulla nuova politica regionale e sulla ripartizione dei compiti tra Cantone e Comuni. Come ben evidenziato nelle linee direttive si imporrà pertanto una discussione approfondita sul futuro del nostro Comune, riferita in particolare all'aspetto dell'autonomia comunale.

Fatte queste necessarie premesse entriamo di seguito nel merito dei singoli capitoli del preventivo.

AMMINISTRAZIONE GENERALE

110 Potere legislativo ed esecutivo

La modifica dell'articolo 117 LOC ha dato lo spunto per una modifica delle modalità di rimborso delle spese e di remunerazione dei gettoni. Prossimamente si proporrà una modifica dell'art. 76 Regolamento comunale che preveda un forfait annuo per spese vive, di rappresentanza e del gettone, stabilito in Fr. 2'500.- annui. Questo creerà oltretutto una minor burocrazia.

111 Amministrazione generale

Gli stipendi sono stati calcolati tenuto conto del rincaro integrale riconosciuto dal Cantone (negli scorsi anni era stato riconosciuto solo nella misura del 50%) e tenuto conto delle indennità previste dal ROD.

Dal mese di gennaio ha iniziato la propria attività lavorativa il nuovo tecnico comunale Arch. Paolo Tettamanti, che ha da subito dimostrato delle buone qualità, sia a livello di competenza, che di rapporti con la popolazione.

Abbiamo pure previsto l'assunzione di un aiuto di cancelleria nella misura del 20% (111.301.03), ciò per far fronte alla crescente mole di lavoro alla quale deve far fronte la cancelleria comunale.

Con il consuntivo 2009 sarà pure obbligatoria la revisione esterna, prevista alla posta 111.318.06.

Nel 2010 abbiamo pure preventivato la sostituzione delle apparecchiature informatiche della cancelleria, con l'aggiunta di una nuova macchina che, ritenuto l'abbassamento dei costi rispetto agli anni passati, proponiamo di ratificare in gestione corrente: il totale dell'operazione si dovrebbe aggirare attorno a Fr. 9'000.- (conto n. 111.315.00)

Adeguato l'importo per le consulenze tecniche esterne, ritenuta la media degli importi delle gestioni passate.

Inserita la voce 111.351.00 dovuta alla modifica della Legge edilizia, ed in particolare all'articolo 19, che dispone il versamento della metà delle tasse per licenze edilizie per le domande di costruzione al Cantone. Al riguardo ricordiamo che la tassa per il rilascio della licenza edilizia è passata dal 1% al 2% del valore della costruzione.

Non ci sono particolari osservazioni riguardanti le altre voci di entrata.

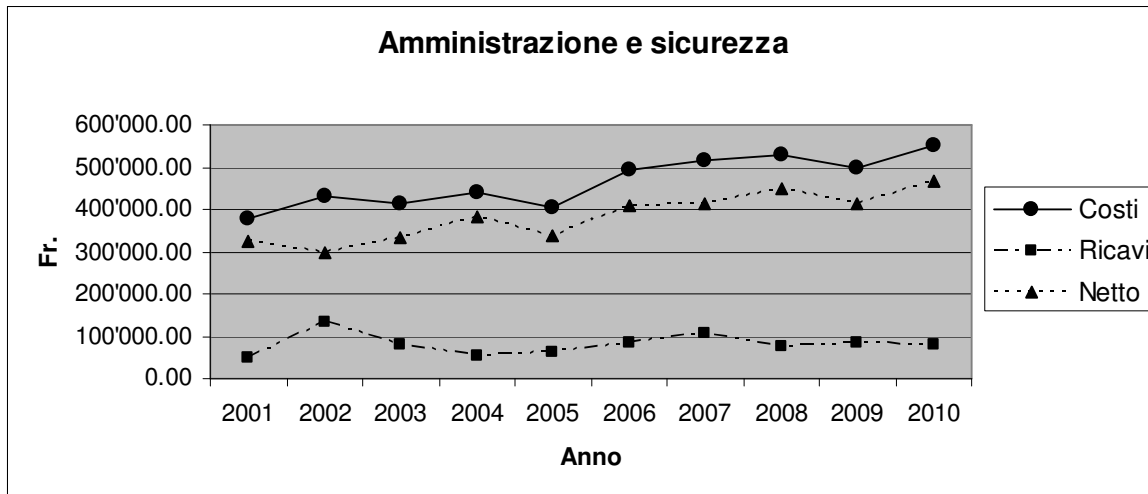
115 Sicurezza pubblica

Il capitolo contiene alcune voci di spesa difficilmente preventivabili e che dipendono da fattori esterni. Ci riferiamo in particolare all'onorario per l'aggiornamento della mappa (115.318.01), il cui valore di spesa dipende dal numero e dal tipo di transazioni avvenute sul territorio comunale. Si tratta in sostanza dell'onorario del geometra ufficiale, che viene in parte sussidiato ed in parte fatturato ai proprietari interessati (conto n. 115.431.00).

Adeguate le voci "materiale e installazioni per prevenzioni incendi", che contiene pure il contributo al "fondo per investimenti futuri" del Corpo pompieri Melide, proposto dai sindaci dei Comuni convenzionati, e la possibilità di effettuare la manutenzione degli idranti. In un prossimo futuro sarà valutato un piano di sostituzione degli idranti vetusti e che non garantiscono più la necessaria affidabilità.



I contributi sostitutivi per i rifugi della protezione civile (115.383.00), difficilmente preventivabili (dipende dal numero di richieste d'esenzione) sono allibrati a bilancio mediante la voce 115.430.00 e pertanto pareggiano.



EDUCAZIONE

220 Scuola dell'infanzia

Dai dati in nostro possesso sull'evoluzione degli allievi, non dovrebbe essere prevista una seconda sezione di scuola dell'infanzia.

È stato introdotto un nuovo calcolo per il versamento del sussidio cantonale, che prevede un importo fisso per sezione, da adeguare in seguito a secondo dell'indice di forza finanziaria

221 Scuola elementare

Anche per le scuole elementari non dovrebbero esserci dei cambiamenti di rilievo, e pertanto si prevede il mantenimento delle 3 sezioni.

Nel mese di maggio terminerà il periodo di malattia di un docente titolare, ragione per la quale non sarà più riconosciuto lo stipendio (221.302.01). Lo stipendio è riconosciuto in parte dall'assicurazione malattia collettiva alla voce n.221.436.03.

Non si prevede l'introduzione del docente d'appoggio, in quanto non sussistono le condizioni per un suo impiego.

Alla voce n. 221.317.02 è stata introdotta una nuova posta 221.317.02: l'intenzione è di registrare in questa voce le attività collaterali e le varie manifestazioni organizzate dall'istituto scolastico, che ad oggi sono registrate in altre poste non appositamente dedicate.

Anche per le scuole elementari sussiste un nuovo calcolo dei sussidi cantonali (conto n. 221.461.00): come per la scuola dell'infanzia viene riconosciuto un importo fisso per sezione, in seguito adeguato secondo l'indice di forza finanziaria ed il coefficiente di distribuzione.

Si ricorda inoltre che le prestazioni dei docenti speciali, ossia di educazione musicale e di educazione fisica, non sono sussidiate dal Cantone. Non riteniamo però di rinunciare a queste prestazioni.

Alla voce n. 221.365.00 è stato introdotto il contributo comunale destinato alla mensa per gli allievi delle scuole, organizzata dal Gruppo genitori in collaborazione con l'Associazione famiglie diurne, e che riscuote un buon successo, oltre che offrire un ulteriore servizio a favore delle famiglie. In deduzione di questa spesa abbiamo ritenuto di sciogliere il legato "pro minestra asilo", ritenuto che la destinazione è conforme.

222 Corsi extra scolastici

Confermata anche per il 2010 l'intenzione di mantenere i corsi extra scolastici, organizzati in collaborazione con il Gruppo genitori. I corsi riscuotono un ottimo successo di partecipazione.

223 Altre scuole

Adattata la cifra per il trasporto degli allievi alle scuole medie, fatturata dal Cantone.

225 Culto

Abbiamo ritenuto di adeguare l'importo a Fr. 1'000.- a favore della Parrocchia, in quanto la stessa ha messo a disposizione un locale all'Opera Pia per la mensa per gli allievi.

226 Cultura

Il Municipio conferma l'importanza alle attività culturali, tanto da lasciare ampio e meritato spazio decisionale alla locale Commissione culturale. Anche per il 2010 il Municipio concede il proprio sostegno, che si aggiunge a parte dei fondi distribuiti dalla NCKM SA. Si vuole inoltre terminare il progetto di archivio dell'orale grazie ai citati fondi, in forma ridotta per contenere le uscite e dare spazio alle altre attività culturali. Sarà da verificare il contributo concesso dalla NCKM SA, attualmente di Fr. 25'000.-.

227 Biblioteca comunale

Riveste pure particolare importanza in ambito culturale la presenza sul territorio della biblioteca comunale, per la quale si confermano le cifre attuali.

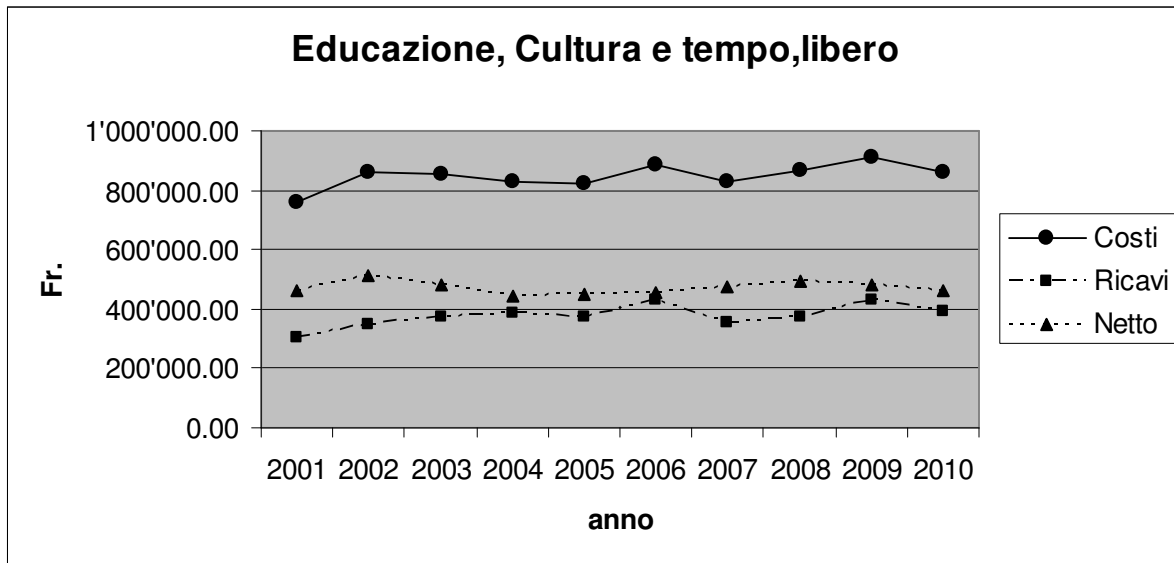
229 Attività sportive

È sostanzialmente sicuro che la piscina di Bissone non riaprirà neanche per la stagione 2010. Non ha quindi alcun senso mantenere a preventivo la posta, che sarà certamente riproposta al momento della riapertura (riservato il consenso da parte del Comune di Bissone), che si spera possa avvenire per la stagione 2011.

Si conferma la disponibilità di un importo per le attività giovanili, per le quali il Municipio è sempre disposto a valutare delle nuove proposte. Si inserisce un contributo per attività sportive alla posta n. 229.365.05, da destinare a persone o a società che promuovono lo sport.

230 Tempo libero

Stralciata la voce interessante la gestione del ripetitore TV in località Vissino.



SALUTE PUBBLICA E PREVIDENZA SOCIALE

330 Salute pubblica

Si mantiene a preventivo una cifra per il noleggio dell'apparecchio per la defibrillazione precoce, ritenuto che i corsi di aggiornamento dovranno essere svolti solo nel 2011 (SE & O.).

Viene invece modificata la modalità di finanziamento del servizio dentario scolastico, ritenuto che le cure supplementari rimangono a carico delle famiglie mentre sono sussidiati i controlli e la profilassi dentaria.

332 Previdenza sociale

Si conferma l'utilità del servizio sociale, ad oltre due anni dalla sua introduzione. Questa figura è anche al vaglio di comuni a noi vicini, mentre è già stata introdotta a Melano.

Sono imposte dal Cantone le poste 332.318.00 (Commissione tutoria regionale), 332.361.00 (contributi AVS/AI/PC/CM), 332.361.01 (contributi anziani ospiti d'istituti), 332.361.02 (contributi assistenza sociale), 332.361.03 (contributo collocamento minorenni), 332.361.04 (provvedimenti di protezione LFam), 332.365.00 (contributi per

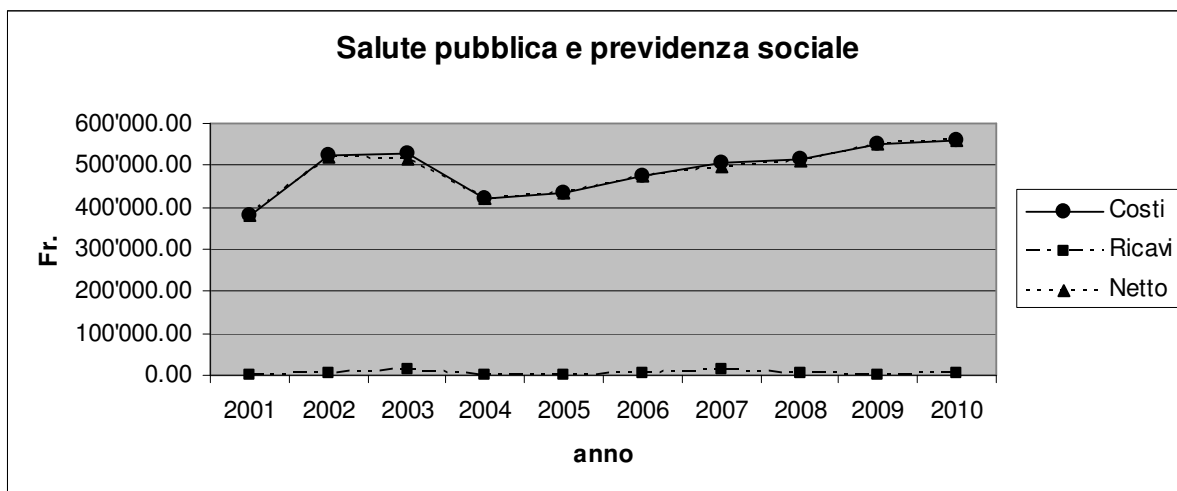
il SACD), 332.365.01 (contributi per i servizi d'appoggio), oggetto di una valutazione alcune e di calcoli su parametri forniti altre.

Si osserva che il contributo per i provvedimenti di protezione fondati sulla LFam possono essere in parte destinati dal Municipio al finanziamento di determinate misure a livello comunale o ad istituzioni riconosciute. Si finanzia ad esempio l'associazione che collabora per la mensa "scolastica".

In collaborazione con il Comune di Riva S. Vitale ed i Comuni che fanno capo alle scuole medie di Riva San Vitale, si vuole introdurre la figura dell'operatore di prossimità, con il compito specifico di occuparsi della problematica del disagio giovanile, con conseguenti episodi di violenza, vandalismi e quant'altro. L'operatore dovrà essere presente sul territorio e avere una facilità di contatto con i giovani, al fine di individuare e risolvere le problematiche, ciò in collaborazione con gli operatori sociali dei vari Comuni interessati e le varie strutture presenti sul territorio (vedi Commissioni tutorie nei casi più gravi). La scelta di un progetto intercomunale, oltre che logica dal profilo operativo, permette al progetto di essere sussidiato da parte di Swisslos e di conseguenza di ridurre i costi a carico dei Comuni calcolati in base al numero di allievi che frequentano le scuole medie. Il gruppo di lavoro è inoltre in contatto con altri enti/fondazioni alla ricerca di ulteriori finanziamenti che permetterebbero di ridurre ulteriormente i costi.

Il progetto ha una durata sperimentale di 2 anni, al termine dei quali si valuterà se mantenere il servizio o meno. Inoltre riteniamo che collaborazioni del genere possano permettere in futuro di proporre altri progetti a costi molto contenuti.

Si prevede il mantenimento della giornata dedicata agli anziani (332.366.00) che riscuote un ottimo successo raggiungendo un obiettivo sociale non indifferente.



COSTRUZIONI E PROTEZIONE DELL'AMBIENTE440 Strade e aree pubbliche

Malgrado l'inizio dei lavori relativi al credito quadro destinato alla manutenzione di alcuni tratti stradali, abbiamo ritenuto di aumentare la posta 440.314.00 "manutenzione strade e aree pubbliche", riservato il fatto che interventi di una certa importanza saranno pianificati e proposti nell'ambito di specifici messaggi.

Alla voce 440.311.00 "acquisto attrezzature" è previsto l'acquisto di una piccola fresa per la neve, in sostituzione della BCS, messa fuori servizio quest'anno dopo 30 anni.

Il rimborso delle prestazione degli operai da parte dell'Azienda dell'acqua potabile (440.436.04) è effettuato in base alle ore dedicate alla manutenzione dell'acquedotto.

442 Stabili comunali amministrativi

Si conferma la posta per la manutenzione degli stabili in modo da poter intervenire, seppur miratamente, laddove necessario. Per interventi più importanti si provvederà ad allestire specifici messaggi.

443 Infrastrutture campo sportivo

Sono previsti unicamente gli interventi di ordinaria manutenzione. Inserita in una posta per l'acquisto di materiale necessario per la manutenzione.

445 Raccolta ed eliminazione rifiuti

È sicuramente il capitolo del preventivo che prevede il maggior numero di novità. Si è ritenuto di prevedere nuovamente l'intervento di un sorvegliante durante i giorni di raccolta dei rifiuti ingombranti. Per il 2010 la raccolta sarà bimestrale, il venerdì ed il sabato abolendo la domenica, nel rispetto del giorno festivo.

Evidentemente l'introduzione della tassa sul sacco impone una rivisitazione del piano contabile, con l'introduzione di nuove voci dovute all'organizzazione del nuovo servizio.

Al conto 445.313.00 è prevista la voce per l'acquisto dei sacchi e delle fascette per i contenitori: evidentemente risulta difficile prevedere il primo anno la posta in modo preciso.

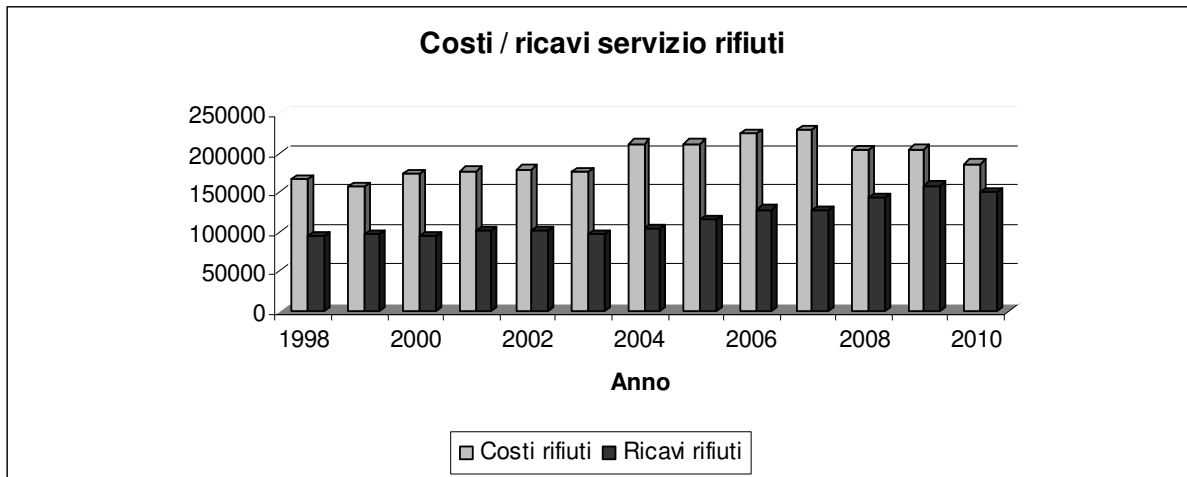
Sono state adeguate le cifre per la raccolta dei rifiuti riciclabili, ai quali si aggiungono le plastiche ed il polistirolo (445.318.09).

I contratti stipulati con i rivenditori dei sacchi impongono naturalmente una provvigione, stabilita in Fr. 1.-/rotolo (indistintamente), la cui posta è prevista alla voce 445.318.10.

In merito alle entrate, i proventi della nuova organizzazione sono stati suddivisi in tasse (come finora - 445.434.00), per la tassa fissa, e in vendita dei sacchi (445.434.02), sulla scorta delle simulazioni effettuate.



Rimane come finora il recupero per la raccolta dei rifiuti di Caprino, trattandosi del Comune di Lugano, nel quale evidentemente non possiamo applicare il nostro Regolamento.



446 Depurazione acque

Sono in linea con il 2009 le previsioni per il 2010.

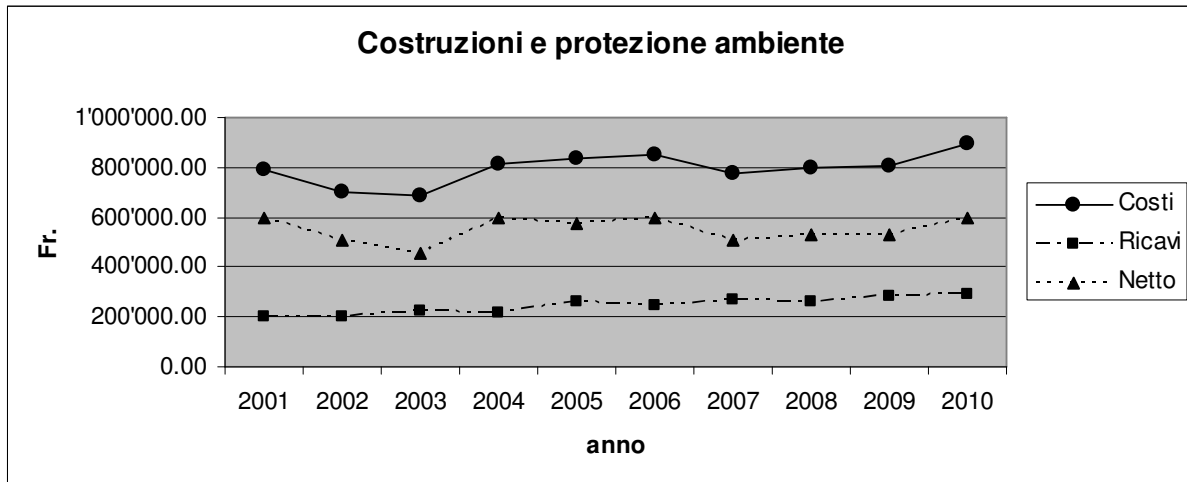
Si osserva che non siamo ancora riusciti ad aderire al Consorzio depurazione acque di Mendrisio e dintorni, malgrado un nostro secco sollecito all'Autorità cantonale.

447 Protezione dell'ambiente

È mantenuta la volontà di continuare la collaborazione con il Dipartimento del territorio per la campagna estiva riferita alla promozione dell'abbonamento arcobaleno, ritenuto inoltre il miglioramento del servizio di trasporto pubblico per il nostro Comune, in particolare con l'introduzione della linea diretta Arogno - Maroggia, che permette di raggiungere la stazione di Lugano in 30 minuti.

448 Cimitero

Non ci sono osservazioni particolari da formulare. Sono previsti nuovi lavori di spurgo e la formazione di nuove tombe di famiglie, per le quali allestiremo un messaggio specifico.



449 Approvvigionamento idrico

Anche quest'anno, il Comune sarà tenuto a coprire il disavanzo gestionale dell'Azienda acqua potabile, che si trova in un'innegabile difficile situazione finanziaria. Alla luce dei previsti e necessari investimenti, ed a fronte di un capitale proprio ormai azzerato, l'andamento finanziario lascia intendere l'esistenza di un deficit strutturale, con cui l'Azienda sarà chiamata a confrontarsi nei prossimi anni.

FINANZE E ECONOMIA PUBBLICA

550 Imposte

Come consuetudine ricordiamo che le imposte non sono inserite nel dettaglio del preventivo, ma unicamente nel riassunto. Infatti il risultato del preventivo, ossia il *fabbisogno*, è la somma che deve essere coperta mediante l'incasso delle imposte per raggiungere il pareggio. Del gettito diremo in seguito.

Si prospetta un aumento del contributo di livellamento, che permette ai Comuni meno fortunati dal profilo economico di raggiungere il 72% della media cantonale. Si tratta comunque di un calcolo, per il quale si dovrà verificare l'influsso della crisi attuale per quanto concerne la somma delle imposte a livello cantonale.

Il contributo per la localizzazione geografica dovrebbe invece aumentare, in quanto è calcolato in funzione delle spese per la manutenzione delle strade. La sua definizione è però difficilmente prevedibile.

551 Partecipazione alle entrate del Cantone

Abbiamo allestito il preventivo mantenendo le misure adottate nell'ambito del messaggio n. 5659 concernente il pacchetto di misure per il riequilibrio delle finanze cantonali, che comprendono il mancato riversamento ai comuni delle quote dell'imposta sugli utili immobiliari (TUI) per le transazioni iscritte a registro fondiario durante il periodo 2006-2011 compresi.

552 Interessi e redditi di beni patrimoniali

Evidentemente la crisi economica attuale sta portando dei benefici a livello di tassi d'interesse. I calcoli effettuati per il presente documento tengono conto di una media in base alla situazione attuale.

555 Ammortamenti

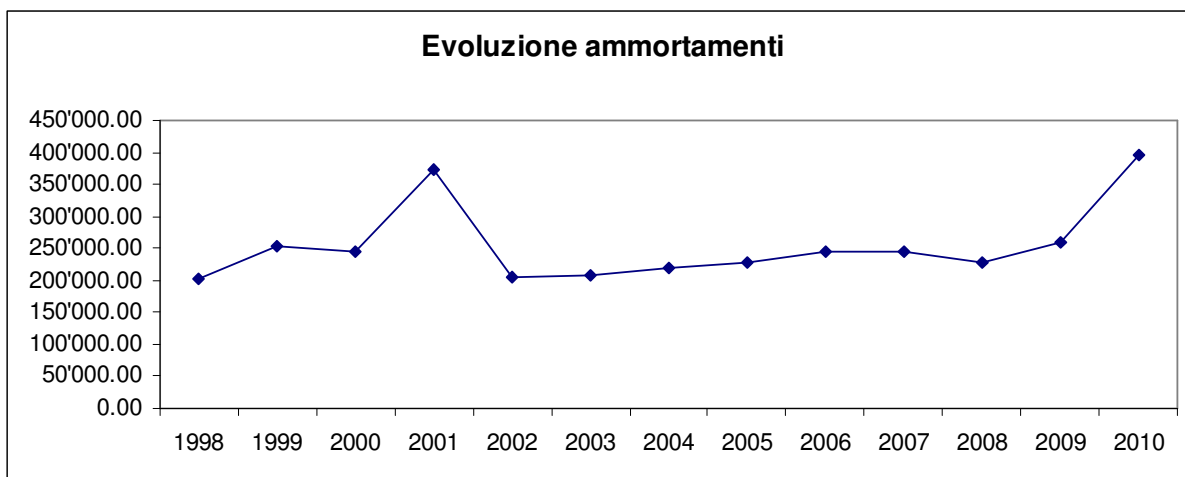
Si rimanda alle relative tabelle, che sono la conseguenza dell'entrata in vigore delle nuove disposizioni della LOC per quanto concerne gli ammortamenti.

Le nuove disposizioni della LOC, in vigore dal 1.1.2009, introducono un tasso minimo d'ammortamento al 10% sulla sostanza ammortizzabile all'inizio dell'anno (valore residuo). Questo valore limite può essere raggiunto in 4 anni. Un'iniziativa parlamentare propone però di fissare un tasso minimo dell'8% da raggiungere in 5 anni, rendendo obbligatorio il tasso del 10% dopo 10 anni.

Le infrastrutture per il servizio di approvvigionamento delle acque quali le canalizzazioni e gli impianti di depurazione non fanno parte della sostanza ammortizzabile e sono ammortizzate in base alla durata di utilizzo del bene, applicando i tassi d'ammortamento sul valore iniziale stabiliti dal Regolamento. Per valore iniziale s'intende il valore d'investimento netto, dedotti pertanto i sussidi ed i contributi di costruzione.

Trattandosi di due calcoli differenti, sono state allestite due distinte tabelle.

Nel merito del tasso d'ammortamento sul valore residuo per i beni amministrativi, proponiamo di già adottare il 10%. Questo per il semplice motivo che in ogni caso i beni devono essere ammortizzati. Una riduzione dei tassi d'ammortamento darebbe sicuramente dei benefici a breve termine, ma comporterebbe un aumento dei tempi d'ammortamento, con il risultato che le conseguenze degli investimenti in corso si ripercuoterebbero per un periodo maggiore sulle finanze comunali.



558 Indennità concessione privata

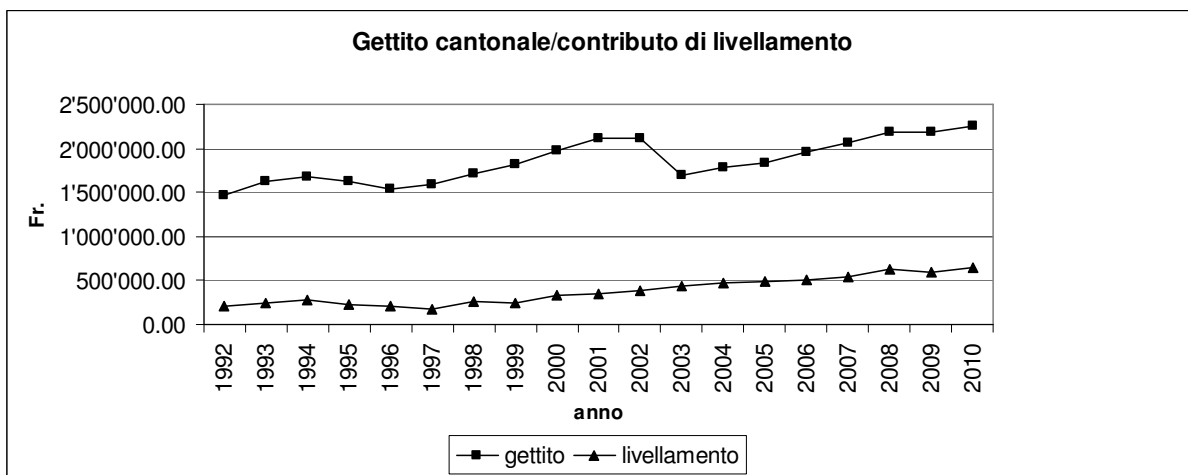
In attesa di ulteriori sviluppi dovuti alla liberalizzazione del mercato dell'energia elettrica in corso, che inizialmente prevede di annullare le private, si ripropone l'importo sulla base del calcolo finora adottato.

559 Turismo

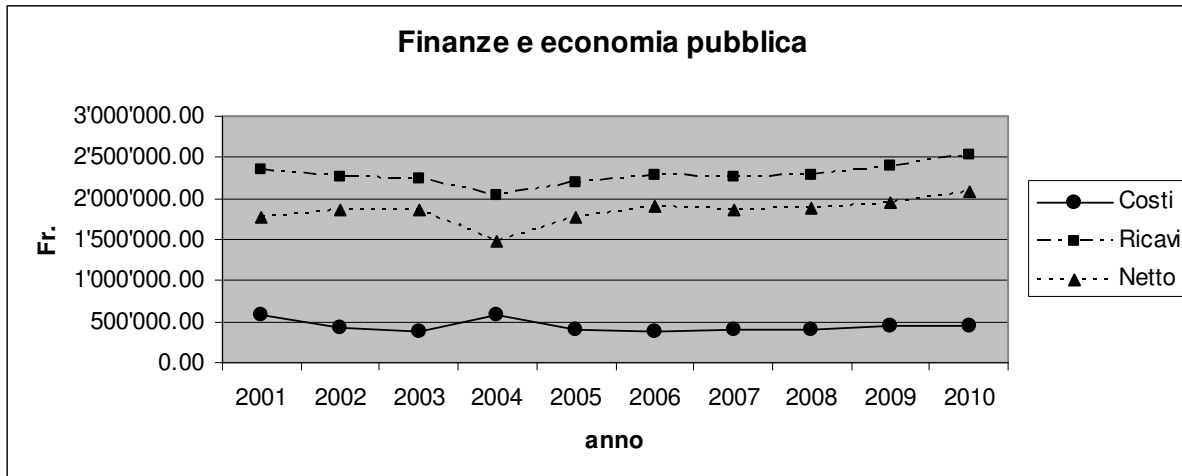
Inserita alla voce 559.363.00 la cifra di Fr. 11'000.- prevista per far fronte ad un progetto di promozione del territorio mediante la posa di pannelli informativi, in collaborazione con l'Ente turistico, e per la posa di una specifica segnaletica interessante un progetto Interreg sui forti militari presenti sul Monte Sighignola, in territorio elvetico.

Gettito imposta comunale

La valutazione del gettito per il 2010 è il frutto di più calcoli effettuati sulla base dei dati già accertati e delle indicazioni di crescita. Questi dati sono ora da valutare cautamente per le conseguenze della crisi. È anche vero che non avendo industrie sul nostro territorio, l'effetto della crisi potrebbe risultare leggermente attenuato.



Si osserva un costante aumento. Ciò non è però sufficiente a raggiungere e superare la soglia che ci permette di uscire dal meccanismo del contributo di livellamento dato dalla Legge sulla perequazione finanziaria.



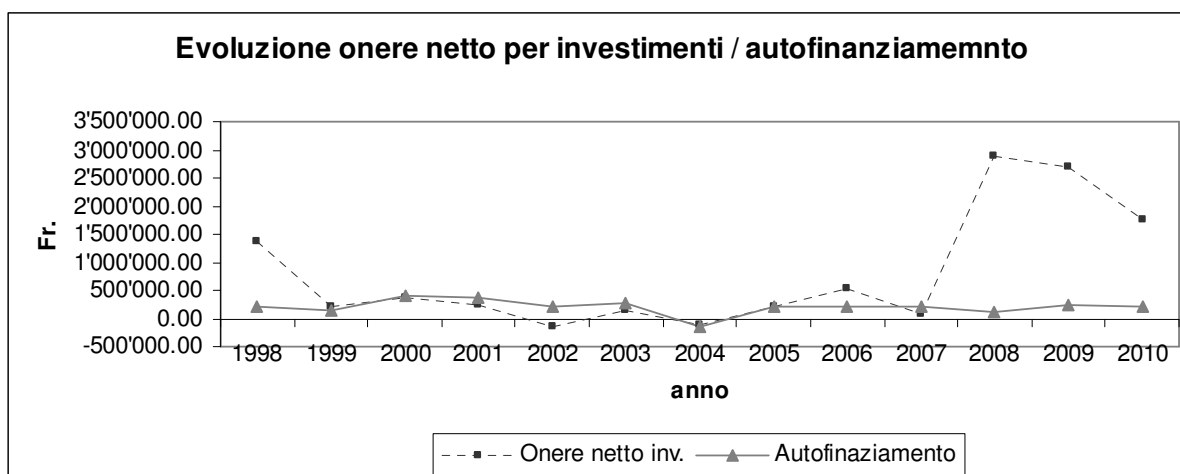
INVESTIMENTI

Ricordiamo come sempre che il conto degli investimenti non deve essere approvato, ma è presentato unicamente a titolo indicativo.

Gli investimenti più rilevanti previsti per il 2010 risultano essere il proseguimento delle opere di separazione delle acque di scarico nel nucleo, da poco iniziate, comprensive della riqualifica degli spazi pubblici (nel corso dell'anno vi sarà sottoposto il relativo Messaggio), le opere di moderazione del traffico, le opere di PGS a Pugerna e la continuazione dei lavori di manutenzione straordinaria delle strade.

L'onere netto per investimenti ammonta a Fr. 1'726'105.-, cifra importante ma che conferma la volontà anche politica di realizzare opere importanti per la nostra comunità all'interno di un progetto preliminarmente condiviso. L'autofinanziamento ammonta a Fr. 197'910.-: questo significa che per la differenza attingeremo alla liquidità disponibile, rispettivamente a finanziamenti esterni.

Il grado d'autofinanziamento (autofinanziamento/investimenti netti), che ammonta al 11.46%, è da ritenersi debole. Il disavanzo totale ammonta a Fr. 1'528'195.- che corrisponde all'aumento del debito pubblico.



ANALISI FINANZIARIA

COMUNE DI AROGNO	1997	1998	1999	2000	2001	2002	2003	2004	2005	2006	2007	2008	2009	2010
Debito pubblico pro capite in Fr.	2372	3598	3571	3090	3207	2804	2661	2734	2739	3055	2887	3061	5566	7137
Media cantonale	5314	5213	5046	4319	4020	3798	3740	3902	4067	4088	4023	-	-	-
Autofinanziamento pro capite in Fr.	132.9	228.9	170.7	416.3	393.8	225.4	276.6	160.2	216.9	209.8	222.3	314.6	238.8	200.5
Grado di autofinanziamento (%)	18.6	15.1	78.1	106.2	160.8	140.2	191.2	142.7	94.2	38.4	278.7	64.5	8.7	7.3
Media cantonale	75.1	114.2	132.1	209.1	155.4	148.2	97.1	70.6	70.4	88.9	106.8	-	-	-
Capacità di autofinanziamento (%)	4.9	8.4	6.5	14.6	13.1	7.4	9.3	-5.7	7.3	6.8	7.3	9.4	7.4	6.0
Media cantonale	9.9	11.3	13.3	26.1	15.3	14.3	11.7	10.7	8.9	11	12.8	-	-	-
Quota degli interessi (%)	3.8	3.1	4.5	4.9	4.6	4.5	4.3	3.7	3.5	3.0	3.2	3.3	4.1	5.2
Media cantonale	4	3.8	3.2	2.1	1.4	1.4	1	0.1	-0.1	-0.6	-0.5	-	-	-
Quota degli oneri finanziari (%)	11.2	11.4	15.0	14.0	12.8	11.4	11.5	11.8	11.4	11.0	11.4	10.2	12.0	17.0
Media cantonale	14.9	14.6	13.7	10.6	9.4	9.6	9.1	8.5	8.3	7.4	7.4	-	-	-
Grado d'indebitamento (%)	5.6	6.4	4.8	13.5	12.3	8.0	10.4	-5.9	7.9	6.9	7.7	10.3	4.3	2.8

Non è da prendere in considerazione il dato interessante il debito pubblico pro capite del 2010, in quanto il dato è calcolato sulla base del preventivo, che contiene degli investimenti già previsti nel 2009 (e quindi risultano calcolati due volte). Al riguardo si richiama il piano finanziario.

Sono sempre piuttosto insufficienti gli indici riferiti all'autofinanziamento, che dovrebbe essere di parecchio superiore. In aumento anche l'indice della quota degli interessi. Superiore alla media cantonale la quota degli oneri finanziari.

Procedura d'approvazione

Dal profilo procedurale l'esame preliminare del presente messaggio e l'allestimento del relativo rapporto compete alla Commissione della gestione. Per l'approvazione del preventivo occorre la maggioranza semplice dei voti, ritenuto un minimo di 1/3 dei voti dei membri del legislativo (9).

Ciò premesso e restando volentieri a vostra disposizione qualora vi occorressero ulteriori informazioni vi invitiamo a voler

d e c i d e r e :

1. è approvato il Preventivo della gestione corrente per l'anno 2010 del Comune di Arogno;
2. il Municipio è autorizzato a prelevare il fabbisogno 2010 per il tramite dell'imposta comunale.

Con i migliori ossequi.

PER IL MUNICIPIO

Il Sindaco
Corrado Sartori

Il Segretario
Alessandro Vanini

